

UltraVNC

O UltraVNC é um programa para acesso remoto, ele utiliza o protocolo [VNC](#) para as conexões, programas de acesso remoto são muito úteis para quem trabalha com suporte técnico ou mesmo para quem precisa apresentações no computador.

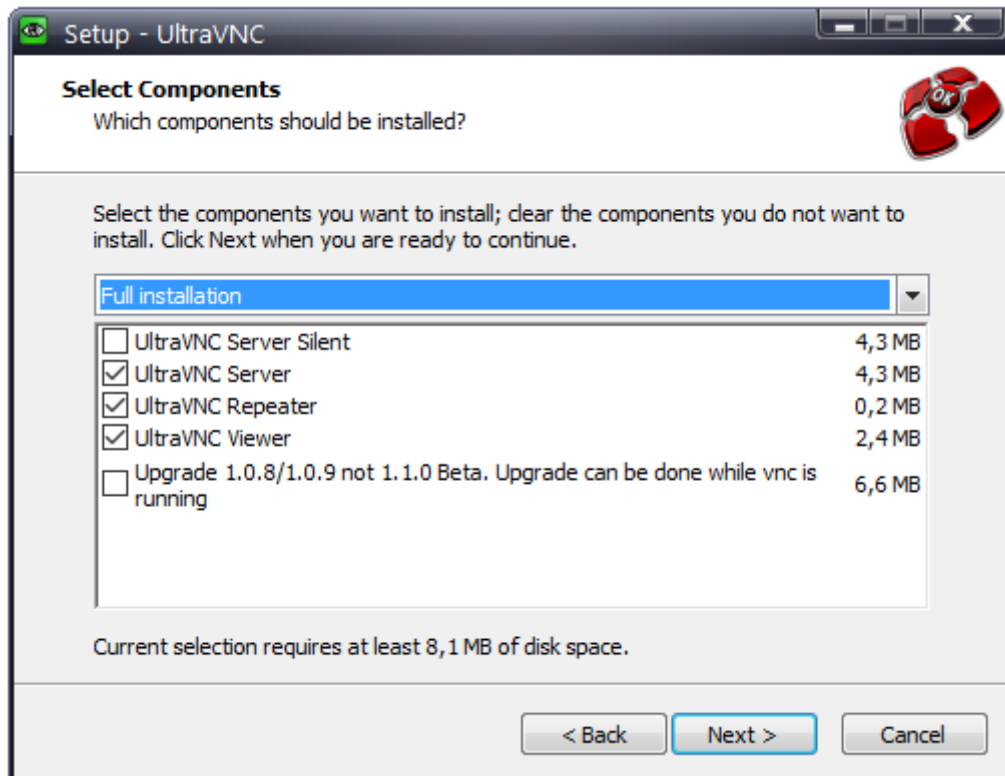
Para baixar o UltraVNC, entre nesse link do site oficial: <http://www.uvnc.com/downloads/ultravnc/121-download-ultravnc-1215.html>, procure sempre pelo link com a marcação "**Stable**".

Nota: A partir de agora vamos chamar o computador que será acessado de **servidor**.

Instalação

A instalação é simples, mas vamos prestar atenção nos seguintes itens:

Nessa parte, escolha o tipo de instalação:



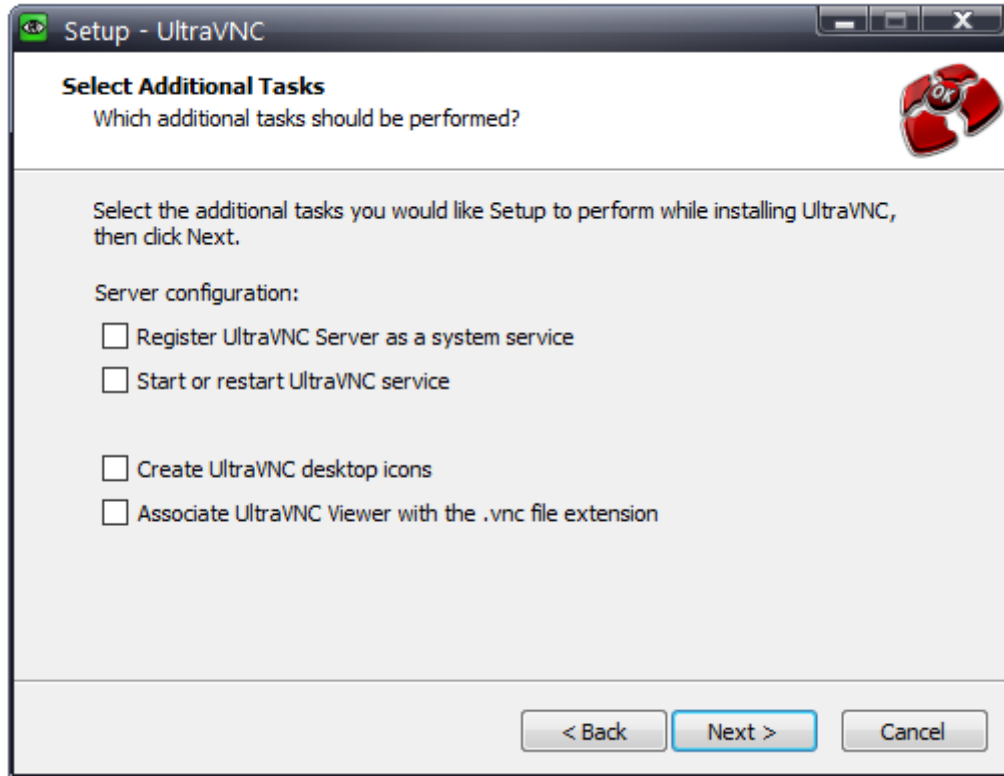
Full installation:
Instalação completa

UltraVNC Server Only:
Instala apenas o servidor de imagem, deve ser instalado somente quando a máquina será somente acessada remotamente

UltraVNC Server Only "silent":
Mesmo que o anterior, mas esconde qualquer caixa de dialogo

UltraVNC Viewer Only:

Instala somente o visualizador, pode ser instalado em maquinas que somente irão acessar os servidores.



Register UltraVNC Server as a system service:

Faz com que o UltraVNC seja registrado como um serviço do Windows. Útil em servidores que sempre precisam ser acessados.

Start or restart UltraVNC service:

Inicia o serviço do UltraVNC (Caso a opção anterior seja marcada).

Create UltraVNC desktop icons:

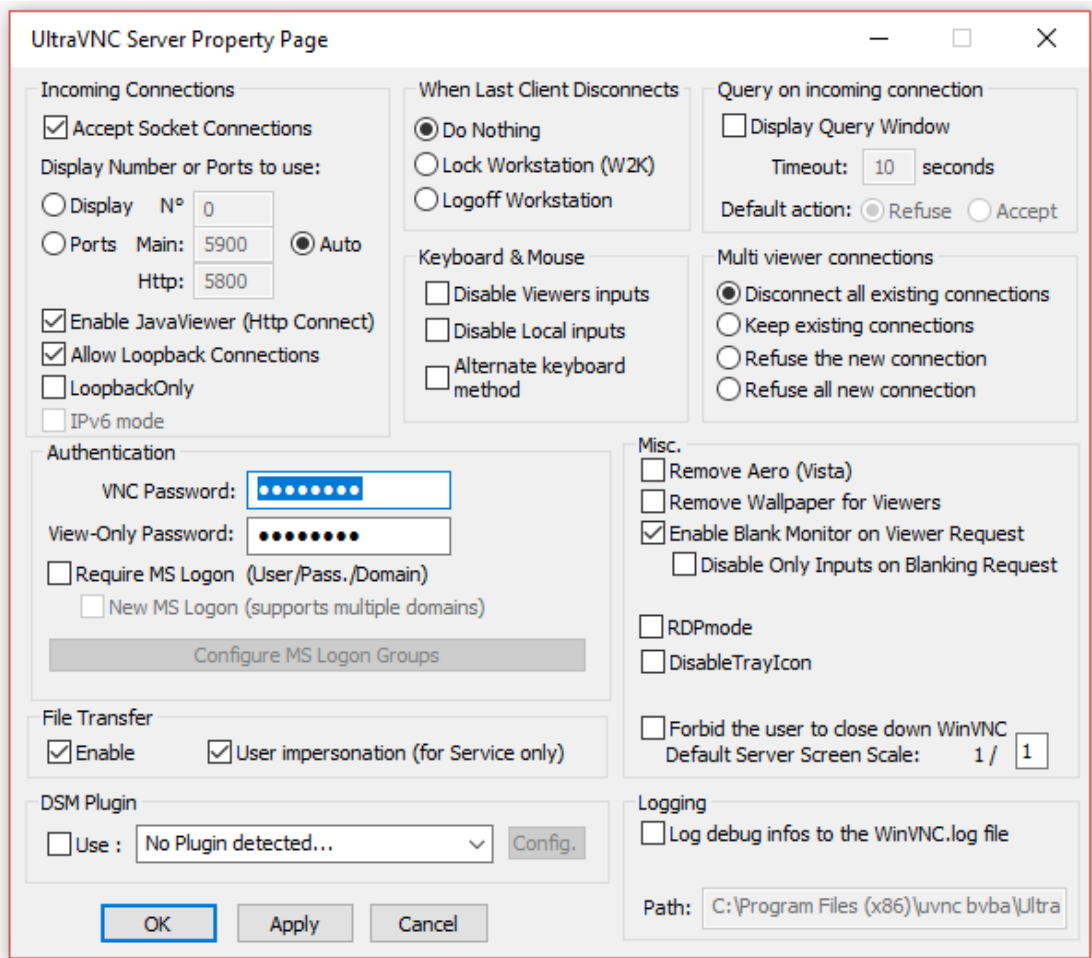
Cria atalhos para o UltraVNC na área de trabalho.

UltraVNC Server driver install:

Instala o driver do UltraVNC, útil para visualização em tela cheia.

Configurando

Quando executado pela primeira vez, a tela abaixo será apresentada (no servidor, ou seja, o computador que será acessado):



Vamos entender as opções:

Incoming Connections:

Serve para alterar a conexão, como portas ou configurar o "Display", e permitir conexões de loopback (conectar na própria máquina, por exemplo pelo IP de loopback) a menos que você saiba o que está fazendo, melhor não alterar esses campos.

When Last Cliente Disconnects:

Define o que fazer quando o último cliente desconectar, as opções são:

- **Do Nothing:** Não faz nada.
- **Lock Workstation (W2K):** Bloquear o computador (Windows 2000).
- **Logoff Workstation:** Fazer logoff no computador.

Query on incoming connection:

Quando marcada, exibe uma consulta quando alguém iniciar uma conexão, as opções são:

- **Timeout:** Tempo que a consulta fica aberta para aprovação

- **Refuse ou Accept:** Caso não haja ação do usuário, o comportamento padrão é **Rejeitar** ou **Aceitar**

Keyboard & Mouse:

- **Disable Viewer inputs:** Desabilita a entrada (de comandos) de quem está visualizando.
- **Disable Local inputs:** Desabilita a entrada (de comandos) do computador local.
- **Japanese:** Teclado japonês.

Multi Viewer Connection:

Define o que fazer quando mais que um computador tentar acessar o servidor, as opções são:

- **Disconnect all existing connections:** Desconecta os atuais visualizadores.
- **Keep existing connections:** Mantém os atuais visualizadores e conecta os novos.
- **Refuse the new connection:** Rejeita a nova conexão.
- **Refuse all new connection:** Rejeita todas as novas conexões.

Authentication:

Configura os detalhes da autenticação

- **VNC Password:** Senha utilizada para controlar a máquina remotamente.
- **View-Only Password:** Senha utilizada para dar acesso somente a visualização da tela, útil para apresentações.
- **Require MS Logon (User/Pass./Domain):** Configura e utiliza as senhas e usuários do Windows (ou domínio) para o acesso.

Misc.:

- **Remove Aero (Vista):** Remove o Aero do Vista, fazendo com que a visualização se torne mais leve.
- **Remove Wallpaper for Viewers:** Remove o papel de parede para os visualizadores.
- **Enable Blank Monitor on Viewer Request:** Habilita a tela branca quando o visualizador solicitar.
- **Capture Alpha-Blending:** Captura a mistura alpha (transparência).
- **Disable TrayIcon:** Desabilita o ícone da bandeja.

Ao alterar qualquer configuração e clicar em OK ou Apply, a tela abaixo pode aparecer, desmarque a opção "Proteger meu computador..." e clique em OK

Utilizando

Depois de configurar o lado do servidor, basta abrir o programa visualizador no computador que irá acessar o servidor remotamente, esse programa pode ser o VNC Viewer (caso selecionado na instalação "Full" ou Viewer Only) ou qualquer outro programa que utiliza o protocolo VNC.