

# Boletim Estatístico

TJ-PI



PRIMEIRO SEMESTRE 2021



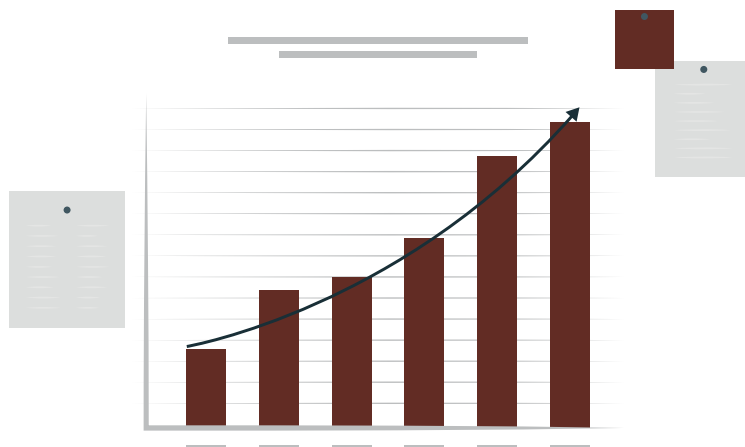
TRIBUNAL  
DE JUSTIÇA  
DO PIAUÍ

# O que é o Boletim Estatístico

É o documento onde constam as principais variáveis e indicadores de produtividade do Tribunal de Justiça do Piauí (TJ-PI), partindo de uma visão geral do Órgão e descendo ao nível dos quatro principais grupos (1º Grau, 2º Grau, Juizados Especiais e Turmas Recursais).

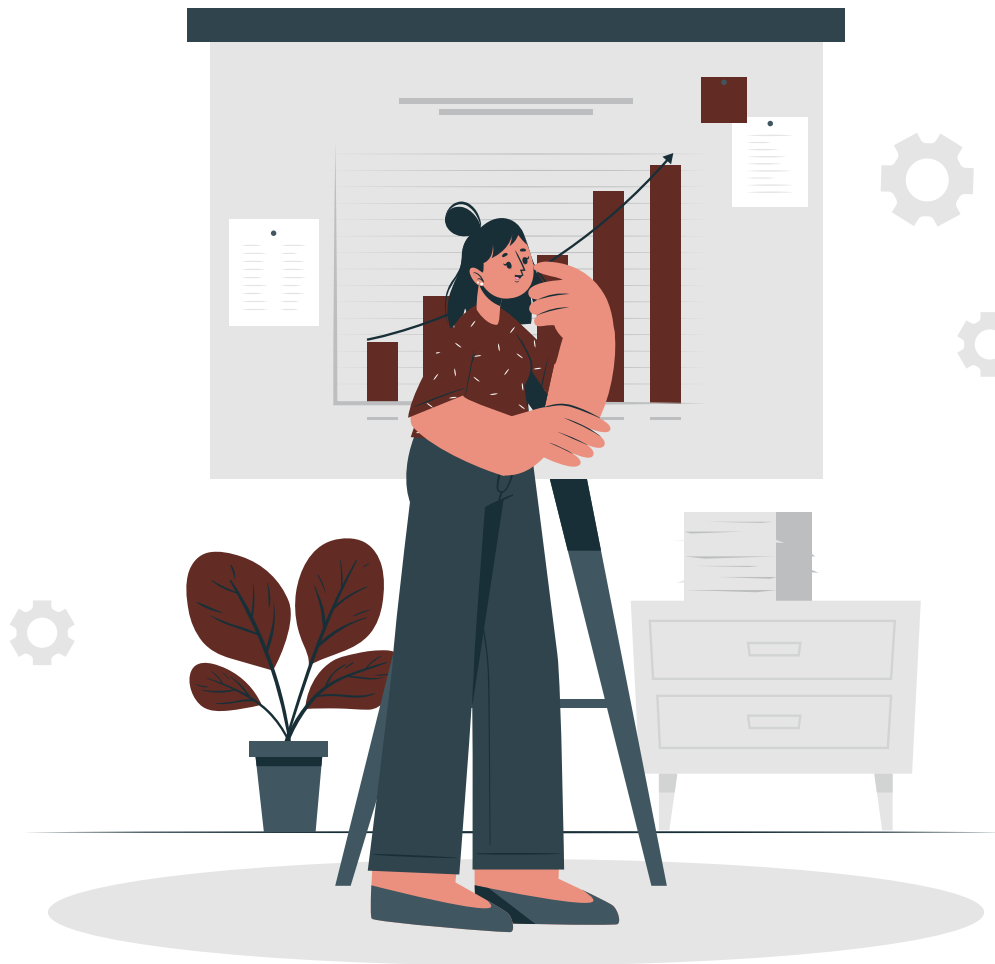
No Boletim Estatístico, podem ser encontrados casos novos, processos baixados, casos pendentes, taxa de congestionamento e demais informações que podem ser comparadas com os mesmos períodos de anos anteriores.

Os dados expostos no último Boletim, publicado (Agosto/2021), demonstram o aumento significativo de casos novos (106.610 no primeiro semestre de 2021 contra 88.175, no mesmo período, em 2020) e processos baixados (93.489 no primeiro semestre de 2021 contra 84.501 em 2020).



Outro dado importante do Boletim é a atuação do 2º Grau, que aumentou em quase 200% sua produtividade no 1º Semestre de 2021 (14.797 nos primeiros seis meses de 2021 contra 5.092 no primeiro semestre de 2020).

Para que  
serve o  
**Boletim  
Estatístico**



O Boletim Estatístico do TJ-PI é atualizado trimestralmente, para que nossos gestores e jurisdicionados possam ter acesso e conseguir acompanhar, com máxima transparência, os resultados do trabalho de magistrados (as) e servidores (as) em prol de uma justiça mais célere e eficiente.

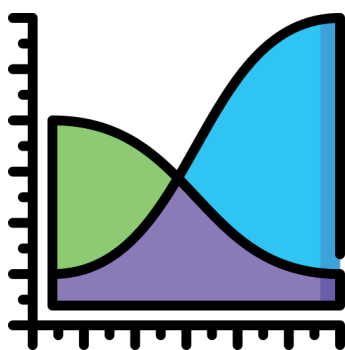
## O que encontramos no Boletim Estatístico



Alguns indicadores estatísticos que permitem à gestão acompanhar o foco de sua atuação, realizando os ajustes necessários para o alinhamento das ações à estratégia. Nas organizações do setor público, o uso de indicadores atende não apenas à necessidade de monitorar a estratégia, servindo também como ferramenta de transparência na gestão pública, uma vez que comunica o desempenho institucional, prestando contas, assim, à sociedade.

### ÍNDICE DE CONCILIAÇÃO

O índice de conciliação é dado pelo percentual de sentenças e decisões resolvidas por homologação de acordo em relação ao total de sentenças e decisões terminativas proferidas. A conciliação é uma política adotada pelo CNJ desde 2006, com a implantação do Movimento pela Conciliação, em agosto daquele ano.



### ÍNDICE DE ATENDIMENTO A DEMANDA

IAD (índice de atendimento à demanda): indicador que verifica se o tribunal foi capaz de baixar processos pelo menos em número equivalente ao quantitativo de casos novos. O ideal é que esse indicador permaneça superior a 100% para evitar aumento dos casos pendentes.

## DECISÕES INTERLOCUTÓRIAS

Decisões Interlocutórias são todas as decisões interlocutórias proferidas, exceto em execução criminal e em recursos internos.



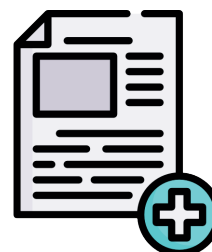
## SENTENÇAS E DECISÕES TERMINATIVAS E HOMOLOGATÓRIAS



Todas as sentenças e decisões terminativas e homologatórias proferidas. Havendo mais de uma sentença no mesmo processo, todas devem ser consideradas.

## CASOS NOVOS

Indicar o número de casos novos que ingressaram ou foram protocolizados no 2º Grau, no período base (semestre)



## CASOS PENDENTES

Indicar o número de casos pendentes no 2º Grau, no final do período-base (semestre).



## TAXA DE CONGESTIONAMENTO

A Taxa de Congestionamento mede: a efetividade do tribunal em um período, levando-se em conta o total de casos novos que ingressaram, os casos baixados e o estoque pendente ao final do período anterior ao período base.



**O que diz o  
Boletim Estatístico**  
referente ao primeiro  
semestre de 2021



**TRIBUNAL DE JUSTIÇA DO ESTADO DO PIAUÍ**

Variáveis e Indicadores	1º semestre de 2020	1º semestre de 2021	%
Casos novos	88.175	106.610	20,9%
Casos pendentes	554.969	563.022	1,5%
Sentenças e decisões Terminativas e Homologatórias	94.055	88.832	-5,6%
Decisões interlocutórias	94.787	112.097	18,3%
Processos Baixados	84.501	93.489	10,6%
Taxa de congestionamento	86,79%	85,76%	-1,2%
Índice de atendimento a demanda	95,83%	87,69%	-8,5%
Índice de conciliação	10,39%	9,51%	-8,5%

**TURMAS RECURSAIS**

Variáveis e Indicadores	1º semestre de 2020	1º semestre de 2021	%
Casos novos	5.961	3.753	-37,0%
Casos pendentes	14.790	18.989	28,4%
Decisões Terminativas e Homologatórias	2.675	2.703	1,0%
Decisões interlocutórias	2.495	4.021	61,2%
Processos Baixados	2.127	1.468	-31,0%
Taxa de congestionamento	87,43%	92,82%	6,2%
Índice de atendimento a demanda	35,68%	39,12%	9,6%
Índice de conciliação	0,07%	0,04%	-50,5%

**JUIZADOS ESPECIAIS**

Variáveis e Indicadores	1º semestre de 2020	1º semestre de 2021	%
Casos novos	20.805	25.513	22,6%
Casos pendentes	86.800	71.797	-17,3%
Sentenças Terminativas e Homologatórias	25.509	24.966	-2,1%
Decisões interlocutórias	23.509	19.118	-18,7%
Processos Baixados	26.519	24.957	-5,9%
Taxa de congestionamento	76,60%	74,21%	-3,1%
Índice de atendimento a demanda	127,46%	97,82%	-23,3%
Índice de conciliação	12,18%	12,08%	-0,8%

**2º GRAU**

Variáveis e Indicadores	1º semestre de 2020	1º semestre de 2021	%
Casos novos	12.731	19.924	56,5%
Casos pendentes	44.369	58.131	31,0%
Decisões Terminativas e Homologatórias	11.182	10.734	-4,0%
Decisões interlocutórias	14.946	20.617	37,9%
Processos Baixados	5.092	14.797	190,6%
Taxa de congestionamento	89,71%	79,71%	-11,1%
Índice de atendimento a demanda	40,00%	74,27%	85,7%
Índice de conciliação	0,47%	0,80%	69,0%

**1º GRAU**

Variáveis e Indicadores	1º semestre de 2020	1º semestre de 2021	%
Casos novos	48.678	57.420	18,0%
Casos pendentes	409.010	414.105	1,2%
Sentenças Terminativas e Homologatórias	54.689	50.429	-7,8%
Decisões interlocutórias	53.837	68.341	26,9%
Processos Baixados	50.763	52.267	3,0%
Taxa de congestionamento	88,96%	88,79%	-0,2%
Índice de atendimento a demanda	104,28%	91,03%	-12,7%
Índice de conciliação	12,08%	10,60%	-12,3%



TRIBUNAL  
DE JUSTIÇA  
DO PIAUÍ